

EW6FN348AW



BG Перална машина

Ръководство за употреба



СЪДЪРЖАНИЕ

1. ИНФОРМАЦИЯ ЗА БЕЗОПАСНОСТ.....	3
2. ИНСТРУКЦИИ ЗА БЕЗОПАСНОСТ.....	5
3. ОПИСАНИЕ НА УРЕДА.....	7
4. ТЕХНИЧЕСКИ ДАННИ.....	7
5. ИНСТАЛИРАНЕ.....	8
6. АКСЕСОАРИ.....	11
7. КОМАНДНО ТАБЛО.....	12
8. ВЪРТЯЩО КОПЧЕ И БУТОНИ.....	15
9. ПРОГРАМИ.....	18
10. НАСТРОЙКИ.....	23
11. ПРЕДИ ПЪРВАТА УПОТРЕБА.....	23
12. ВСЕКИДНЕВНА УПОТРЕБА.....	24
13. ПРЕПОРЪКИ И СЪВЕТИ.....	29
14. ГРИЖИ И ПОЧИСТВАНЕ.....	31
15. ОТСТРАНЯВАНЕ НА НЕИЗПРАВНОСТИ.....	37
16. СТОЙНОСТИ НА ПОТРЕБЛЕНИЕ.....	40
17. КРАТКО РЪКОВОДСТВО.....	42
18. ОПАЗВАНЕ НА ОКОЛНАТА СРЕДА.....	44

МИСЛИМ ЗА ВАС

Благодарим Ви, че закупихте уред на Electrolux. Избрахте продукт, който носи в себе си десетилетия професионален опит и иновации. Оригинален и стилен, той е създаден с мисъл за Вас. Затова, когато го използвате, можете да сте сигурни, че всеки път ще постигате страхотни резултати.

Добре дошли в Electrolux.

Посетете нашия уебсайт за:



Вижте полезни съвети за употреба, брошури, отстраняване на неизправности, информация за сервиз и ремонт:

www.electrolux.com/support



Регистрирайте Вашия продукт за по-добро обслужване:

www.registerelectrolux.com



Купете аксесоари, консумативи и оригинални резервни части за Вашия уред:

www.electrolux.com/shop


ОБСЛУЖВАНЕ НА КЛИЕНТИ

Винаги използвайте оригинални резервни части.

Когато се свързвате с нашия оторизиран отдел „Обслужване“, трябва да имате под ръка следната информация: Модел, PNC, сериен номер.

Информацията може да бъде открита на табелката с основни данни

 Предупреждение / Внимание–Информация за безопасност

 Обща информация и съвети

 Информация за околната среда

Запазваме си правото на изменения.

1. ⚠ ИНФОРМАЦИЯ ЗА БЕЗОПАСНОСТ



Преди да започнете инсталиране и експлоатация на този уред, прочетете внимателно предоставените инструкции.

Производителят не носи отговорност за наранявания или повреди в резултат от неправилен монтаж или употреба. Винаги дръжте инструкциите на безопасно и достъпно място за справка в бъдеще.

1.1 Безопасност за деца и лица в уязвимо положение

- Този уред може да бъде използван от деца над 8-годишна възраст, както и от лица с намалени физически, сетивни и умствени възможности или от лица без опит и познания, само ако те са под наблюдение или бъдат инструктирани относно безопасната употреба на уреда и разбират възможните рискове.
- Деца между 3- и 8-годишна възраст и хора с тежки или комплексни увреждания трябва да се държат далеч от уреда, освен ако не са под постоянно наблюдение.
- Деца под 3-годишна възраст трябва да се държат далеч от уреда, освен ако не са под постоянно наблюдение.
- Децата трябва да бъдат под наблюдение, за да се гарантира, че не си играят с уреда.
- Дръжте всички опаковки далече от деца и изхвърлете опаковките по местните правила.
- Пазете препаратите далеч от деца.
- Пазете децата и домашните любимци далеч от уреда, когато вратата е отворена.
- Ако уредът има устройство за детска безопасност, то трябва да се активира.
- Деца не трябва да извършват почистване или поддръжка на уреда, когато са без надзор.

1.2 Обща безопасност

- Този уред е предназначен само за артикули, подходящи за машинно пране в домашни условия.
- Този уред е предназначен за домашна употреба в затворени помещения.
- Този уред може да се използва в офиси, стаи в хотел, стаи в мотел, къщи за гости и други подобни места за настаняване, където това използване не надвишава (средно) нивото на домашна употреба.
- Не променяйте предназначението на уреда.
- Максималното зареждане на уреда е 8 кг. Не превишавайте обема за максимално зареждане за всяка програма (вижте глава „Програми“).
- Налягането на водата, постъпваща мрежата, трябва да е между 0,5 бар (0.05 MPa) и 10 бар (1,0 MPa).
- Вентилационният отвор в основата не бива да бъде покриван от килим или други постелки за под.
- Уредът трябва да е свързан към водопровода с новопредоставения комплект маркучи или други такива, предоставени от оторизирания сервизен център.
- Не използвайте стари меки връзки.
- Ако хранващият кабел е повреден, той трябва да се смени от производителя, негов оторизиран сервизен център или квалифицирано лице, за да се избегне опасност.
- Преди извършване на поддръжка на уреда, изключете го и извадете щепсела от контакта.
- Не почиствайте уреда чрез пръскане с вода под налягане и/или пара.
- Почистете уреда с влажна кърпа. Използвайте само неутрални препарати. Не използвайте абразивни кърпи, разтворители или метални предмети.

2. ИНСТРУКЦИИ ЗА БЕЗОПАСНОСТ

2.1 Инсталиране



Инсталацията трябва да отговаря на съответните национални разпоредби.

- Извадете всички опаковки и болтове за превозване, включително гумената втулка с пластмасов разделител.
- Дръжте транзитните болтове на сигурно място. Ако уредът ще се мести в бъдеще, те трябва да се монтират отново, за да се заключи барабана и да се предотврати вътрешно нараняване.
- Винаги внимавайте, когато местите уреда, тъй като е тежък. Винаги използвайте предпазни ръкавици и затворени обувки.
- Следвайте инструкциите за инсталиране, приложени към уреда.
- Не монтирайте и не използвайте повреден уред.
- Не инсталирайте и не използвайте уреда, когато температурата може да е по ниска от 0°C или когато е изложен на атмосферни влияния.
- Подът, където ще се монтира уредът, трябва да е равен, стабилен, устойчив на топлина и чист.
- Уверете се, че има циркулация на въздух между уреда и пода.
- Когато уредът е поставен в постоянното си положение, проверете дали е напълно нивелиран с помощта на нивелир. Ако не е, наместете крачетата.
- Не инсталирайте уреда директно над отточния канал.
- Не пръскайте вода върху уреда и не го излагайте на прекомерна влажност.
- Не монтирайте уреда там, където вратичката на уреда не може да се отвори напълно.
- Не поставяйте контейнер за събиране на евентуален теч на вода под уреда. Свържете се със Оторизиран сервизен център, за да проверите кой аксесоар може да използвате.

2.2 Електрическо свързване



ВНИМАНИЕ!

Риск от пожар или токов удар.

- **ПРЕДУПРЕЖДЕНИЕ:** Този уред е предназначен за монтаж / свързване към заземителна връзка в сградата.
- Винаги използвайте правилно монтиран контакт със защита от токов удар.
- Уверете се, че параметрите на табелката с технически данни са съвместими с електрическите данни на захранващата мрежа.
- Не използвайте разклонители или адаптери с много входове.
- Внимавайте да не повредите захранващия щепсел и захранващия кабел. Ако захранващият кабел трябва да бъде подменен, това трябва да бъде извършено от нашия оторизиран сервизен център.
- Свържете кабела за захранването към контакта единствено в края на инсталацията. Уверете се, че щепселът за захранване е достъпен след инсталирането.
- Не пипайте захранващия кабел или щепсела с мокри ръце.
- Не издърпвайте захранващия кабел, за да изключите уреда. Винаги издърпвайте щепсела на захранването.

2.3 Свързване към водопровод

- Температурата на входната вода не трябва да надвишава 25 °C.
- Не причинявайте щети на маркучите за вода.
- Преди свързване с нови тръби, неизползвани дълго време, по които са правени ремонти или са прикачени нови устройства (водомери, и т.н.), оставете водата да тече, докато не се избистри.
- Уверете се, че няма видими течове по време на и след първото използване на уреда.

- Не използвайте маркуч за удължаване, ако маркучите за подаване на вода са твърде къси. Свържете се с оторизирания сервизен център за подмяна на маркучите за подаване на вода.
- Докато разопаковате уреда е възможно да видите вода да се излива от източващия маркуч. Това се дължи на тестването на уреда с използване на вода в завода.
- Можете да удължите маркуча за оттичане до максимум 400 см. Свържете се с оторизирания сервизен център за другия маркуч за оттичане и удължителя.
- Уверете се, че има достъп до крана след инсталацията.

2.4 Употреба



ВНИМАНИЕ!

Опасност от нараняване, токов удар, пожар, изгаряне или повреда на уреда.

- Следвайте инструкциите върху опаковката на перилния препарат.
- Не поставяйте запалими продукти или предмети, които са намокрени със запалими продукти, в близост до уреда или върху него.
- Не перете платове, които са силно замърсени с масло, грес или други мазни вещества. Това може да повреди гумените части на пералната машина. Такива платове трябва да бъдат изпрани предварително на ръка, преди да бъдат заредени в пералната машина.
- Не докосвайте стъклената врата, докато програмата работи. Стъклото може да се нагорещи.
- Уверете се, че всички метални предмети са свалени от прането.

2.5 Обслужване

- За поправка на уреда се свържете с оторизирания сервизен център. Използвайте само оригинални резервни части.
- Моля, имайте предвид, че собственооръчната поправка или поправка, която не е извършена от

специалист, може да има последици, свързани с безопасността, и да анулира гаранцията.

- Следните резервни части ще бъдат налични в рамките на 10 години след като моделът е спрял от производство: мотор и четки за мотор, трансмисия между мотор и барабан, помпи, амортизатори и пружини, барабан за измиване, главина на барабан и съответните лагери, нагреватели и нагриващи елементи, вкл. термopомпи, тръби и съответното оборудване, като маркучи, клапани, филтри и спиращи водата клапани, печатни платки, електронни дисплеи, клавишни превключватели, термостати и датчици, софтуер и фирмуер, вкл. зануляване на софтуер, врата, панти за врата и уплътнители, други уплътнители, комплект за заключване за врата, пластмасова периферия, като дозатор за миеш препарат. Моля, имайте предвид, че някои от тези резервни части са налични само за професионални техници и не всички резервни части са подходящи за всички модели.
- Относно лампата(ите) вътре в този продукт и резервните лампи, продавани отделно: Тези лампи са предназначени да издържат на екстремни физически условия в домакински уреди, като температура, вибрации, влажност или са предназначени да сигнализират информация за работното състояние на уреда. Те не са предназначени за използване в други приложения и не са подходящи за осветяване на помещения в домакинството.

2.6 Изхвърляне



ВНИМАНИЕ!

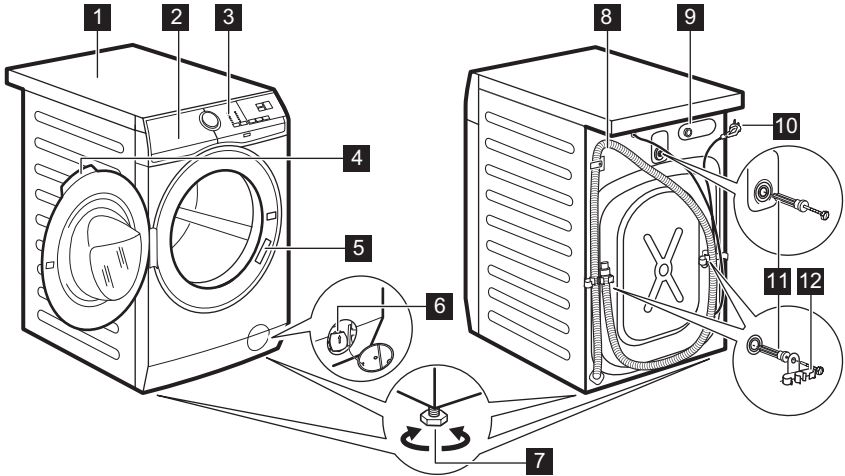
Риск от нараняване или задушаване.

- Изключете уреда от електрозахранването и водоподаването.

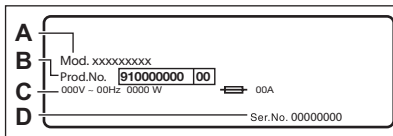
- Извадете захранващия ел. кабел в близост до уреда и го изхвърлете.
- Премахнете дръжката на вратичката, за да предотвратите заклещването на деца или домашни любимци в барабана.
- Изхвърлете уреда в съответствие с местните изисквания за изхвърляне на "Отпадъци от електрическо и електронно оборудване (ОЕЕО)".

3. ОПИСАНИЕ НА УРЕДА

3.1 Преглед на уреда



- | | |
|---|---|
| 1 Работен плот | 7 Крачета за изравняване на уреда |
| 2 Дозатор за препарати | 8 Маркуч за оттичане |
| 3 Контролен панел | 9 Свързване на маркуча за подаване |
| 4 Дръжка на люка | 10 Захранващ кабел |
| 5 Табелка с технически данни | 11 Транспортни болтове |
| 6 Филтър на помпата за източване на водата | 12 Опора на маркуча |



Табелката с данни съдържа името на модела (A), продуктивния номер (B), електрическите данни (C) и серийния номер (D).

4. ТЕХНИЧЕСКИ ДАННИ

Размер	Ширина/ Височина/ Обща дълбочина	59,6 см /84,7 см /60,1 см
--------	----------------------------------	---------------------------

Електрическо свързване	Напрежение Приблизителна мощност Бушон Честота	230 V 2000 W 10 A 50 Hz
Ниво на защита срещу проникване на твърди частици и влага, осигурено от защитното покритие, освен когато нисковолтовото оборудване няма защита срещу влага		IPX4
Налягане на водоподваването	Минимално Максимално	0,5 бар (0,05 MPa) 10 бар (1,0 MPa)
Водоснабдяване ¹⁾		Студена вода
Максимално зареждане	Памук	8 кг
Скорост на центрофугиране	Максимална скорост на центрофугиране	1351 об./мин.

1) Свържете маркуча за водоснабдяване към кран с резба 3/4" цола

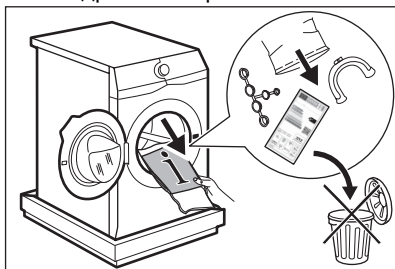
5. ИНСТАЛИРАНЕ



ВНИМАНИЕ!
Вж. глава "Безопасност".

5.1 Разопаковане

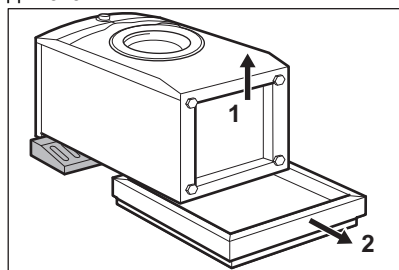
- Отворете вратата. Извадете всички дрехи от барабана.



Акcesoарите, доставени с уреда, могат да варират в зависимост от модела.

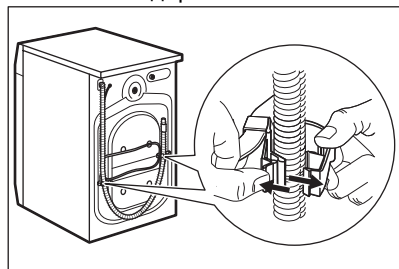
- Поставете опаковката на пода зад уреда и внимателно го поставете на задната му страна. Отстранете полистиреновия предпазител от

дъното.



ПРЕДУПРЕЖДЕНИЕ!
Не поставяйте пералнята върху предната ѝ страна.

- Поставете уреда обратно в изправено положение. Отстранете хранващия кабел и маркуча за източване от държачите.

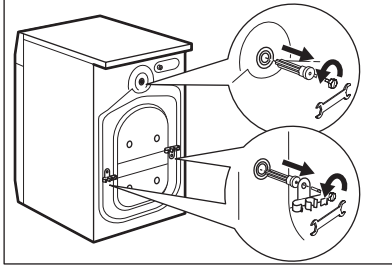




ВНИМАНИЕ!

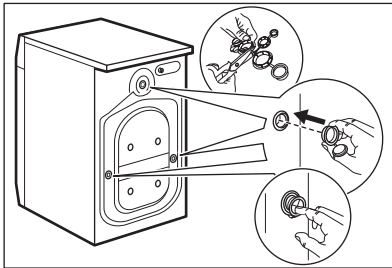
Възможно е от източващия маркуч да се излее вода. Това е така, защото пералната машина е тествана фабрично.

4. Премахнете трите транзитни болта и издърпайте пластмасовите разделители.



Препоръчваме да запазите опаковките и транспортните болтове, в случай че Ви се наложи транспортиране на уреда.

5. Сложете пластмасовите капачки, които ще намерите в торбата на потребителското ръководство, в дупките.



5.2 Информация за монтаж

Позициониране и нивелиране

Регулирайте уреда правилно, за да предотвратите вибрациите, шума и движението му, когато работи.

1. Поставете уреда на равна и твърда повърхност. Уредът трябва да е нивелиран и стабилен. Уверете се, че

уредът не докосва стената или други устройства, както и че циркулира въздух под уреда.

2. Развийте или навийте крачетата, за да нивелирате уреда. Всички крачета трябва да са разположени здраво на пода.



ВНИМАНИЕ!

Не поставяйте картон, дърво или подобни материали под крачетата на уреда, за да го нивелирате.

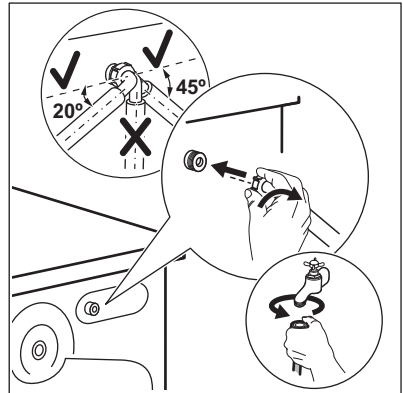
Маркучът за подаване на вода



ПРЕДУПРЕЖДЕНИЕ!

Уверете се, че няма повреди по маркучите и няма течове от съединенията. Не използвайте маркуч за удължаване, ако маркучите за подаване на вода са твърде къси. Свържете се със сервизния център за подмяна на маркуча за подаване на вода.

1. Свържете маркуча за подаване на вода към гърба на уреда.



2. Позиционирайте го наляво или надясно в зависимост от позицията на кранчето за вода. Уверете се, че маркучът не е във вертикална позиция.

3. Ако е необходимо, разхлабете гайката, за да я регулирате в правилната позиция.

4. Свържете маркуча за подаване на вода към крана за студена вода с резба 3/4 цола.



ВНИМАНИЕ!

Температурата на входната вода не трябва да надвишава 25 °С.

Оттичане на вода

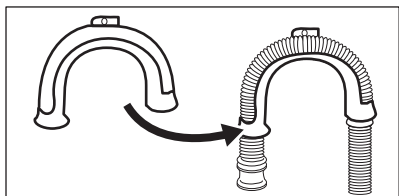
Маркучът за оттичане трябва да е на височина не по-малка от 60 см и не по-голяма от 100 см.



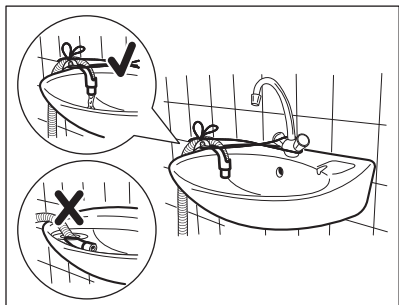
Можете да удължите маркуча за оттичане до максимум 400 см. Свържете се с оторизирания сервизен център за другия маркуч за оттичане и удължителя.

Възможно е да свържете маркуча за оттичане по различни начини:

1. Направете U форма с маркуча за оттичане и го сложете около пластмасовия водач на маркуча.

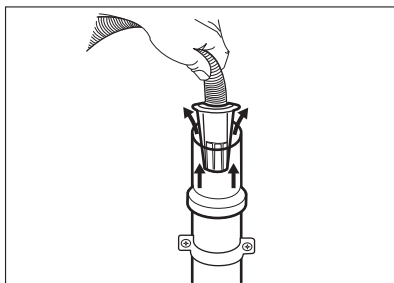


2. На ръба на мивка – затегнете водача към кранчето за вода или към стената.

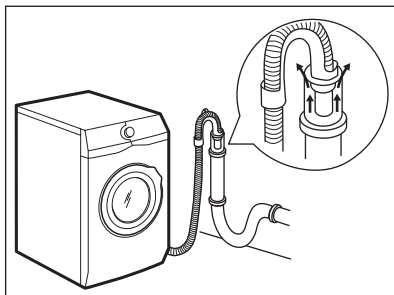


Уверете се, че пластмасовият водач не се движи, когато уредът се оттича и краят на маркуча за оттичане не е потопен във водата. Може да има връщане на мръсна вода в уреда.

3. Ако краят на маркуча за оттичане изглежда така (вижте картинката), можете да го вкарате директно в канализационната тръба.



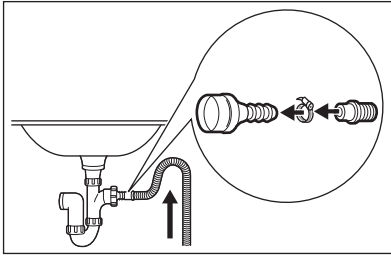
4. Към канализационна тръба с вентилационна дупка – монтирайте маркуча за оттичане директно към тръбата за оттичане. Вижте изображението.



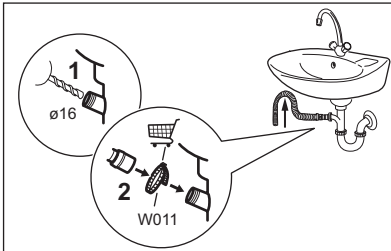
Краят на маркуча за оттичане трябва винаги да може да поема въздух, т.е. вътрешният диаметър на тръбата за оттичане (мин. 38 мм – мин. 1,5 цола) трябва да бъде по-голям от външния диаметър на маркуча за оттичане.

5. Без пластмасовия водач за маркуч, към сифона на мивка – поставете

маркуча за оттичане в сифона на мивката и го затегнете със скоба. Вижте изображението.

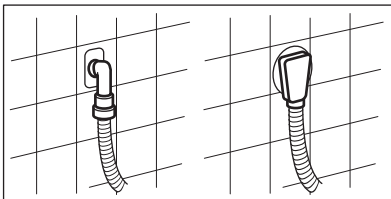


Уверете се, че маркучът за оттичане прави завои, за да предотврати навлизането на частици от мивката в уреда.



Свържете маркуч към връзката и го затегнете със скоба. Уверете се, че маркучът за оттичане прави завои, за да предотврати навлизането на частици от мивката в уреда.

6. Позиционирайте маркуча директно към вградена тръба за оттичане в стената на стаята и затегнете със скоба.



6. АКЕСОАРИ

6.1 Фиксиране на комплекта с табелите

Ако монтирате уреда върху цокъл, който не е аксесоар, предоставен от

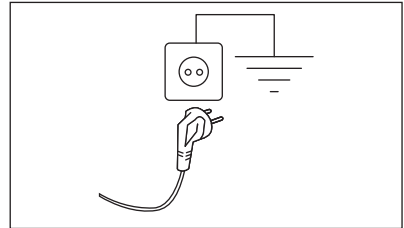
5.3 Електрическо свързване

В края на монтажа можеш да свържете захранващия кабел към контакта.

Табелката с данни за уреда във вътрешния ъгъл на вратата на уреда и главка „Технически данни“ посочват необходимите електрически данни. Уверете се, че са съвместими с електрозахранването.

Проверете дали домашната Ви електроинсталация може да поеме максималното натоварване, което се изисква, като също така вземете под внимание всички останали работещи електроуреди.

Свържете уреда към заземен контакт.



Когато уредът е инсталиран, захранващият кабел трябва да бъде лесно достъпен.

При необходимост от електрическо обслужване по монтажа на уреда, свържете се с нашия оторизиран сервизен център.

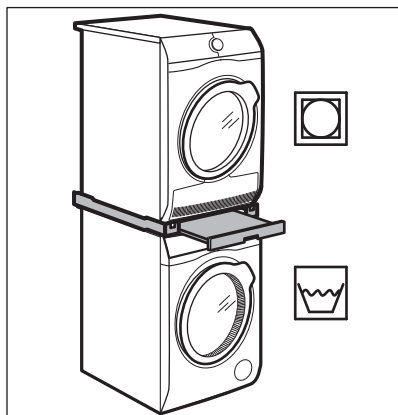
Производителят не носи отговорност за щети или наранявания при неспазване на гореизложените предпазни мерки за безопасност.

ELECTROLUX, застопорете уреда във фиксиращите плочи.

Внимателно прочетете приложените към аксесоара инструкции.

6.2 Набор за надстройване

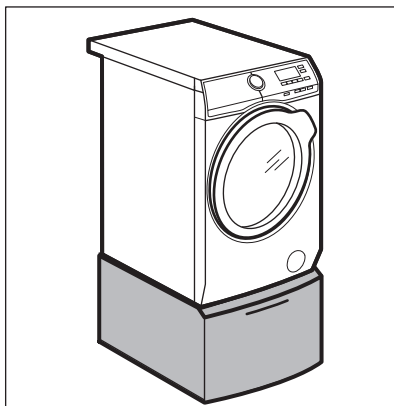
Сушилнята може да бъде скачана върху пералнята **само при използване на правилния комплект за скачане.**



ВНИМАНИЕ!

Не поставяйте сушилнята под пералнята. Уверете се, че комплектът за скачане е съвместим, като проверите дълбочината на уреда.

6.3 Поставка с чекмедже



За повдигане уреда и улесняване на поставянето и разтоварването на пране. Чекмеджето може да се използва за съхранение на предмети, например: кърпи, почистващи продукти и др.

7. КОМАНДНО ТАБЛО

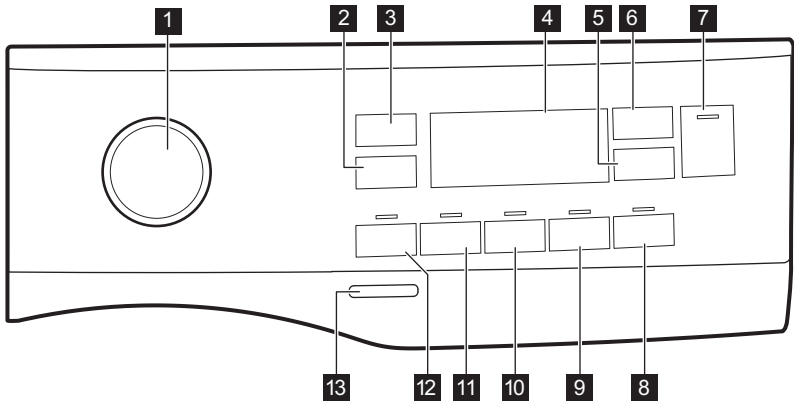
7.1 Специални характеристики











Вашата нова перална машина отговаря на всички съвременни изисквания за ефективно пране на дрехите с ниско потребление на вода, електроенергия, перилни препарати и е внимателна към тъканите.

- Благодарение на опцията **Soft Plus (екстра мекота)** омекотителят е равномерно разпределен в прането и дълбоко прониква в тъканите, като ги прави идеално меки.

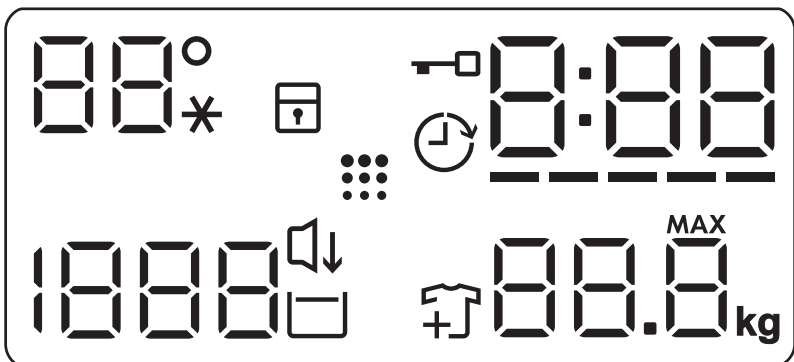
- **SensiCare System** засича тежестта на прането и времетраенето на програмата за 30 секунди. Програмата на изпиране е пригодена специално за зареденото пране и типа тъкани, без да отнема повече време, енергия и вода от необходимото. Прочетете параграф „SensiCare отчитане на пране“ за повече информация.





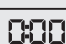


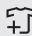
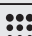
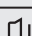
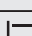

7.2 Описание на контролния панел



- | | |
|--|---|
| <ul style="list-style-type: none"> 1 Програматор 2 Сензорен бутон за намаляване на скоростта на центрофугиране  3 Температурата сензорен бутон  4 Дисплей 5 Delay Start (Отложен старт) сензорен бутон  6 Управление на времето сензорен бутон  7 Start/Pause (Старт/Пауза) сензорен бутон  | <ul style="list-style-type: none"> 8 Easy Iron (Лесно гладене) сензорен бутон  9 Soft Plus (екстра мекота) сензорен бутон  10 Допълнително Изплакване сензорен бутон  11 Петна сензорен бутон  12 Изплакване сензорен бутон  13 On/Off (Вкл./Изкл.) бутон |
|--|---|


7.3 Дисплей



	<p>Зона на температурата: Индикатор за температура Индикатор за студена вода</p>
	<p>Индикатор за заключване за безопасност на децата.</p>
	<p>Индикатор за отложен старт.</p>
	<p>Индикатор за блокиран люк.</p>
	<p>Дигиталният индикатор може да показва:</p> <ul style="list-style-type: none"> • Времетраене на програмата (напр. 2:40). • Време на отлагане (напр. 2h). • Край на цикъла (000). • Код за предупреждение (напр. E20).
	<p>Индикатор за разделите „Управление на времето“.</p>
	<p>Индикатор за максимално количество пране. MAX Ако премигва, количеството пране надвишава максимално зададеното за избраната програма.</p>
	<p>Добавете индикатор за дрехите. Свети в началото на фазата на измиване, докато потребителят все още може да спре уреда и да добави повече пране.</p>
	<p>Индикатор за почистване на барабана.</p>
	<p>Нощ индикатор.</p>
	<p>Индикатор за задържане на изплакването.</p>
	<p>Зона за центрофугиране: Индикатор на скоростта на центрофугиране Индикатор за Без центрофуга. Центрофугирането е изключило.</p>

8. ВЪРТЯЩО КОПЧЕ И БУТОНИ

8.1 Въведение

-  Опциите/функциите не са достъпни с всички програми за изпирание. Проверете съвместимостта между опциите/функциите и програмата за изпирание в "Таблица на програмите". Опция/функция може да се самоизключват и в този случай уредът не позволява да нагласят несовместимите опции/функции.

8.2 On/Off (Вкл./Изкл.)

Натиснете този бутон за няколко секунди, за да активирате или деактивирате уреда. Два различни звукови сигнала прозвучават, когато включвате или изключвате уреда.


Тъй като функцията "В готовност" автоматично деактивира уреда след няколко минути, за да намали консумацията на енергия, може да се наложи да активирате уреда отново.

За повече детайли, вижте параграф "В готовност" в глава "Ежедневна употреба".

8.3 Температурата

Когато изберете програма за изпирание, уредът автоматично предлага температура по подразбиране.

Натиснете този бутон неколkokратно, докато на дисплея се появи желаната температурна стойност.

Когато на дисплея се покажат индикаторите , уредът не затопля водата.

8.4 Центрофуга


Когато нагласите програма, уредът автоматично избира скоростта на центрофугиране по подразбиране.

Натиснете този бутон неколkokратно, за да:


- **Промените скоростта на центрофугиране.** Дисплей показва само скоростите на центрофугиране, които са налични за зададената програма.
- Допълнителни опции за центрофугиране **Без центрофуга**


— — —.


Задайте тази опция, за да деактивирате всички фази на центрофугиране. Уредът извършва само фазата на източване от избраната програма за пране. Задайте тази опция за много деликатни тъкани. Фазата на изплакване използва повече вода за някои програми за пране


- Активирайте опцията **Задържане на изплакването** .


Заклучителното центрофугиране не е извършено. Водата от последното изплакване не се източва, за да се предпазят тъканите от намачкване. Програмата за пране спира, но в барабана все още има вода.

Дисплеят показва индикатора . Вратата остава заключена и барабанът се върти на еднакви периоди от време, за да намали намачкването. Трябва да източите водата, за да отключите вратичката.


Ако докоснете бутон Start/Pause (Старт/Пауза) , уредът извършва фаза на центрофугиране и източва водата.


-  Уредът изпразва водата автоматично след около 18 часа.

- Активирайте опция **Нощ** . Междинната и финалната фази на центрофугиране са подтиснати и програмата приключва с вода в барабана. Това минимализира намачкването.

Екранът показва индикатора . Вратата остава заключена.

Барабанът се върти често, за да се намали намачкването. Трябва да източите водата, за да отключите вратичката.

Тъй като програмата е много тиха, подходящо е да се пуска вечерно време, когато тарифите за електричество са по-ниски. При някои програми изплакванията се извършват с повече вода. Ако докоснете бутона Start/Pause (Старт/Пауза) , уредът извършва само фаза на източване.


-  Уредът изпразва водата автоматично след около 18 часа.

8.5 Изплакване

С тази опция можете да добавите фаза на предпране към програма за изпирание.

Съответният индикатор над сензорния бутон светва.

- Използвайте тази опция, за да добавите фаза предпране на 30 °C преди фазата пране. Тази опция се препоръчва за силно замърсено пране, особено ако съдържа пясък, прах, кал или други твърди частици.


-  Опциите могат да удължат времетраенето на програмата.


8.6 Петна

Докоснете този бутон, за да добавите фазата за петна към програма.

Съответният индикатор над сензорния бутон светва.

Използвайте тази опция за пране с петна, които са трудни за отстраняване.


Когато зададете тази опция, поставете препаратата за третиране на петна в отделение .

-  Тази опция увеличава продължителността на програмата. Тази опция не е налична при температура, по-ниска от 40 °C.

8.7 Перманентно Допълнително Изплакване

С тази опция можете да добавите няколко изплаквания, според избраната програмата за пране.

Използвайте тази опция за хора с алергии към остатъци от препарати и с чувствителна кожа.


-  Тази опция увеличава продължителността на програмата.

Съответният индикатор над сензорния бутон светва и остава постоянно включен по време на следващите цикли, докато тази опция не бъде деактивирана.

8.8 Перманентно Soft Plus (екстра мекота)

Задайте опция, за да оптимизирате разпределянето на омекотител и да направите тъканите по-меки.

Препоръчва се, когато използвате омекотител за тъкани.

-  Тази опция увеличава продължителността на програмата.

Съответният индикатор над сензорния бутон светва и остава постоянно включен по време на следващите цикли, докато тази опция не бъде деактивирана.

8.9 Easy Iron (Лесно гладене)

Уредът внимателно измива и центрофугира прането, за да предотвратят намачкването му.



Този уред намалява скоростта на центрофугиране, използва повече вода и адаптира продължителността на програмата към типа пране.

Съответният индикатор светва.

8.10 Delay Start (Отложен старт)

С тази опция може да отложите старта на програмата за по-удобно време.


Натиснете бутона неколккратно, за да зададете нужното отлагане. Времето се увеличава постепенно от 1 до 20 часа.

Дисплеят показва съответния индикатор  и избраното отложено време. След докосване на бутона Start/Pause (Старт/Пауза) , уредът започва обратно отброяване, а вратичката се заключва.

8.11 Управление на времето

С тази опция можете да намалите продължителността на програмата в зависимост от размера на товара и степента на замърсяване.

Когато зададете програма за пране, екранът показва времетраенето по подразбиране и ----- тирета.

Докоснете бутона Управление на времето , за да намалите продължителността на програмата според Вашите нужди. На дисплея се показва продължителността на новата програма и съответният брой тирета, с който ще бъде съкратена:

----- подходящ за пълно натоварване с нормално замърсени дрехи.

---- бърз цикъл за пълно натоварване с леко замърсени дрехи.

-- много бърз цикъл за по-малко натоварване с леко замърсени дрехи (препоръчва се макс. половин натоварване).


- най-краткият цикъл за освежаване на малко количество пране.

Функцията Управление на времето е налична само при програмите от таблицата.

Индикатор	Eco 40-60	Cottons	Synthetics
----- 1)	■	■	■
----	■	■	■
---	■	■	■
--	■	■	■
-	■	■	■

1) Продължителност по подразбиране за всички програми.




8.12 Start/Pause (Старт/Пауза)






Докоснете бутона Start/Pause (Старт/Пауза) , за да стартирате или паузирате уреда или да прекъснете протичаща програма.







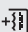









9. ПРОГРАМИ

9.1 Таблица на програмите

Програма Температура по подразби- ране Температу- рен диапазон	Скорост на цен- трофуги- ране за справка Обхват на скоро- ста на центро- фугата [об/мин]	Мак- си- мално коли- че- ство за за- ре- ждане	Описание на програма (Вид пране и степен на замърсяване)
Eco 40-60 40°C 1)	1400 об./ мин. (1400 – 400)	8 кг	Бели и цветни памучни тъкани. Нормално замърсени дрехи. Консумацията на енергия намалява и времетраенето на програмата за пране се удължава и осигурява добри резултати от прането.
Cottons 40°C 90 °C – студена вода	1400 об./мин (1400 – 400)	8 кг	Бял памук и цветен памук. Нормално и тежко замърсяване.
Synthetics 40 °C 60 °C – студена вода	1200 об./мин (1200 – 400)	3 кг	Синтетични и смесени тъкани. Нормално замърсени дрехи.
Delicates 30 °C 40 °C – студена вода	1200 об./мин (1200 – 400)	2 кг	Деликатни тъкани като акрил, вискоза и смесени тъкани, изискващи нежно изпране. Нормално и леко замърсени дрехи.
Rapid 14min 30 °C	800 об./мин (800 – 400)	1,5 кг	Синтетични дрехи и дрехи от смесени тъкани. Леко замърсени дрехи и дрехи, които имат нужда от освежаване.
Rinse	1400 об./ мин. (1400 – 400)	8 кг	Всички тъкани, освен вълнени и много деликатни. Програма за изплакване и центрофугиране на прането. Скоростта на центрофугиране по подразбиране е тази за памучни дрехи. Намалете скоростта на центрофугиране според типа пране. Ако е необходимо, задайте опцията Допълнително Изплакване за допълнителни изплаквания. С ниска скорост на центрофугиране уредът извършва фини изплаквания и кратка центрофуга.

Програма Температура по подразби- ране Температу- рен диапазон	Скорост на цен- трофуги- ране за справка Обхват на скоро- ста на центро- фугата [об/мин]	Мак- си- мално коли- че- ство за за- ре- ждане	Описание на програма (Вид пране и степен на замърсяване)
Spin/Drain	1400 об./ мин. (1400 – 400)	8 кг	Всички тъкани освен вълнени и деликатни матери. За центрофугиране на прането и изпомпване на водата от барабана.
Anti-Allergy  60 °C	1400 об./мин (1400 – 400)	8 кг	Бели памучни тъкани. Тази високоефективна програма за пране, комбинирана с изпарения, премахва над 99,99% от бактериите и вирусите ²⁾ Поддържа температурата над 60°C във фазата на пране; допълнителни въздействия върху тъканите благодарение на фазата на изпаряване, подобрена фаза на изплакване, която гарантира премахване на перилния препарат и остатъци от микроорганизми. Тази програма осигурява също и намаляване на полениците/алергенните предмети.
Duvet 40 °C 60 °C – студена вода	800 об./мин (800 – 400)	3 кг	Единично синтетично одеало, дрехи с подплата, юргани, пухени якета и подобни.
Silk  30 °C	800 об./мин (800 – 400)	0,5 кг	Специална програма за коприна и за дрехи от смесена синтетика.
Wool  40 °C 40 °C – студена вода	1200 об./ мин. (1200 – 400)	1,5 кг	Вълна, подходяща за пране в пералня, вълна за ръчно пране и деликатни тъкани със символ „ръчно пране“³⁾.
Sport 30 °C 40 °C – студена вода	1200 об./ мин. (1200 – 400)	3 кг	Смесено спортно облекло. Леко замърсени дрехи или дрехи за освежаване.

Програма Температура по подразби- ране Температу- рен диапазон	Скорост на цен- трофуги- ране за справка Обхват на скоро- ста на центро- фугата [об/мин]	Мак- си- мално коли- че- ство за за- ре- ждане	Описание на програма (Вид пране и степен на замърсяване)
Outdoor  30 °C 40 °C – студе- на вода	1200 об./ мин. (1200 – 400)	2,5 кг ⁴⁾ 1 kg ⁵⁾	 Не използвайте омекотител за тъкани и се уверете, че няма остатъци от омекотител в отделение за препарат. <p>Синтетични дрехи за спорт. Тази програма е разработена за внимателно изпиране на модерните дрехи за спорт на открито и е подходяща за пране на спортно облекло за фитнес, колоездене, джогинг и подобни. Препоръчителното зареждане с пране е 2,5 кг.</p> <p>Водоустойчиви, водоустойчиво-дишащи и водоотблъскващи тъкани. Тази програма може да бъде използвана и като цикъл за възстановяване на водоотблъскващите функции, специално предназначен за дрехи с хидрофобно покритие. За да извършите цикъл за възстановяване на водоотблъскващите функции, постъпете по следния начин:</p> <ul style="list-style-type: none"> • Налейте перилния препарат в отделение . • Налейте специалния препарат за възстановяване на водоотблъскващи функции в отделението за омекотител . • Намалете зареденото количество до 1 кг. <p> За подобряване на резултатите от препаратата за възстановяване на водоотблъскващите функции, изсушете прането в сушилнята, като зададете програмата за сушене Outdoor (ако е налична и ако на етикета на дрехата е обозначено, че може да бъде използвана сушилня).</p>

Програма	ОПЦИИ											
Rinse		■	■	■				■				■
Spin/Drain		■	■									■
Anti-Allergy 		■	■	■		■	■	■	■			■
Duvet		■	■						■			■
Silk 		■	■									■
Wool  		■	■	■								■
Sport		■	■	■		■			■			■
Outdoor 		■	■	■					■			■
Denim		■	■	■	■			■	■	■	■	■

Подходящи перилни препарати за програмите за пране

Програма	Универсален прах ¹⁾	Универсален течен перилнен препарат	Течен перилнен препарат за цветно пране	Деликатни вълнени тъкани	Специален
Eco 40-60	▲	▲	▲	--	--
Cottons	▲	▲	▲	--	--
Synthetics	▲	▲	▲	--	--
Delicates	--	--	--	▲	▲
Rapid 14min	--	▲	▲	--	--
Anti-Allergy 	▲	▲	--	--	▲
Duvet	--	--	--	▲	▲
Silk 	--	--	--	▲	▲
Wool  	--	--	--	▲	▲
Sport	--	▲	▲	--	▲
Outdoor 	--	--	--	▲	▲
Denim	--	--	▲	▲	▲

¹⁾ Препоръчва се употребата на перилен прах за температури над 60°C.

▲ = Препоръчва се

-- = Не се препоръчва

9.2 Woolmark Wool Care - Синьо



Прането на вълнени тъкани с тази машина е одобрено от компания Woolmark за пране на вълнени дрехи, обозначени с „ръчно пране“, при условие, че продуктите се перат съобразно с инструкциите на етикета на дрехата и тези, предоставени от производителя на тази перална машина. M1511



Символът Woolmark е знак за сертифициране в много държави.

10. НАСТРОЙКИ

10.1 Звукови сигнали

Този уред има различни звукови сигнали, които се включват когато:

- Включвате уреда (специален кратък звук).
- Изключвате уреда (специален кратък звук).
- Докосвате бутоните (кликване).
- Направите невалиден избор (3 кратки звука).
- Програмата завърши (последователност от звуци за около 1 минута).
- Има неизправност в уреда (последователност от кратки звуци за около 5 минути).



За да **деактивирате/активирате** звуковите сигнали, задайте програма и докоснете бутони  и  едновременно за около 2 секунди. На екрана се показва On/Off



Ако деактивирате звуковите сигнали, те ще продължат да работят, ако има неизправност в уреда.

10.2 Защита За Деца


С тази опция може да попречите на децата да си играят с командното табло.

- За да **активирате/деактивирате** тази опция, задръжте  бутона докато  **се покаже/се скрие** на/от дисплея.

Уреда запазва избраните опции, след като го изключите.

Функцията "Заклучване за деца" не е достъпна за няколко секунди след включване на уреда.

11. ПРЕДИ ПЪРВАТА УПОТРЕБА

1. Уверете се, че електричеството е достъпно и кранът на водата е отворен.
2. Налейте малко количество препарат в отделението, отбелязано с .
3. Задайте и стартирайте програма за памук при най-високата

температура без пране в барабана.

Това премахва всички възможни замърсявания от барабана и обвивката му.

12. ВСЕКИДНЕВНА УПОТРЕБА



ВНИМАНИЕ!

Вж. глава "Безопасност".

12.1 Включване на уреда

1. Включете щепсела в контакта на захранващата мрежа.
2. Отворете крана за вода.
3. Натиснете бутон On/Off (Вкл./ Изкл.) за няколко секунди, за да включите уреда.

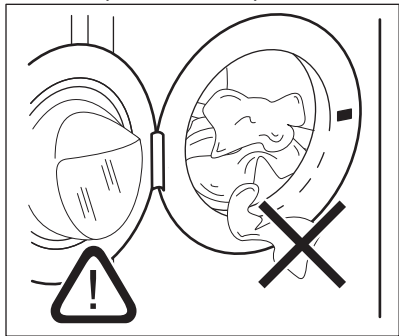
Прозвучава кратък звуков сигнал.

12.2 Зареждане на прането

1. Отворете вратата на уреда.
2. Изпразнете джобовите и разгънете дрехите, преди да ги поставите в уреда.
3. Поставете дрехите в барабана една по една.

Не слагайте твърде много пране в барабана.

4. Затворете плътно вратичката.







ПРЕДУПРЕЖДЕНИЕ!



Уверете се, че прането няма да се заклеци между уплътнението и вратичката, за да избегнете риск от наводняване или повреда на пералнята.



Миенето на силно омаслени и мазни петна може да причини повреда на гумените части на пералната машина.

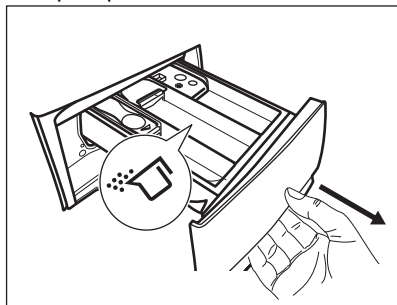
12.3 Слагане на препарат и добавки

	 Отделение за препарат за предпране, програма за наkisване или за премахване на петна.
	 Отделение за фаза на пране.
	 Отделение за течни добавки (омекотител на тъкани, препарат за колосване).
	<p>MAX Максимално ниво за количество течни добавки.</p>
	 Преградка за прах или течен перилен препарат.

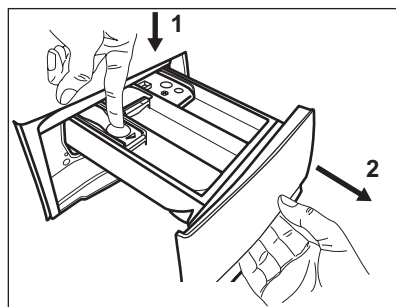
-  Винаги следвайте инструкциите, които ще намерите по опаковките на почистващите препарати, но препоръчваме да не надвишавате максимално посоченото ниво (**MAX**). Това количество ще гарантира най-добри резултати при изпиране.
-  След цикъл на пране, ако е необходимо премахнете всякакви останки от препарат от отделението за такъв.

12.4 Проверете позицията на преградата за препарат

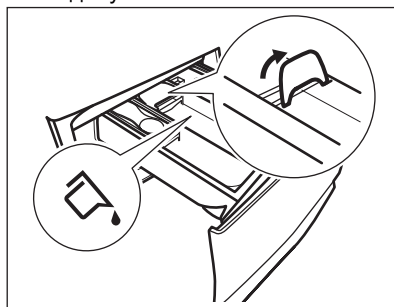
1. Дръпнете доколкото е възможно навън дозатора на перилните препарати.



2. Натиснете лоста надолу, за да извадите дозатора.
3. За да използвате прахообразен перилен препарат, обърнете преградата нагоре.

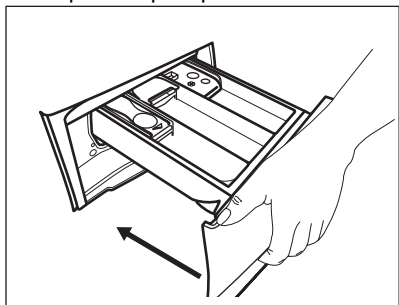


4. За да използвате течен перилен препарат, обърнете преградата надолу.



Когато преградата е в позиция **НАДОЛУ**:


- Не използвайте гелообразни или гъсти перилни препарати..
 - Не превишавайте дозата препарат, показана върху преградата.
 - Не задавайте фазата на предпране.
 - Не задавайте функция отложен старт.
5. Измерете перилния препарат и омекотителя за тъкани.
 6. Внимателно затворете дозатора за перилни препарати.



Уверете се, че преградата не предизвиква блокиране, когато затворите дозатора.

12.5 Задаване на програма

1. Завъртете програматора, за да изберете желаната програма за пране.

Индикаторът на бутона Start/Pause (Старт/Пауза)  примигва.

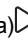
Дисплея показва индикативно времетраене на програмата.

2. За да промените температурата и/или скоростта на центрофугиране, докоснете съответните бутони.
3. По желание задайте една или повече опции чрез натискане на съответните бутони. Съответните индикатори се включват на дисплея и проказаната информация съответно се променя.



Ако изборът **не е възможен** прозвучава звуков сигнал и дисплейът показва **---**.

12.6 Стартиране на програма

Натиснете бутона Start/Pause (Старт/Пауза) , за да стартирате програмата. Не е възможно програмата да се стартира, когато индикаторът на бутона е изключен и не мига (напр. програмирано набиране на грешна позиция).

Съответният индикатор спира да мига и остава включен.





Програмата стартира, вратата е заключена. Дисплеят показва

индикатора .





Източващата помпа може да работи за кратко, преди уреда да се пълни с вода.



12.7 Стартиране на програма с отложен старт


1. Докоснете бутона Delay Start (Отложен старт) , неколкократно, докато дисплеят покаже желаното време на отлагане. Индикаторът ще покаже върху дисплея .
2. Докоснете бутона Start/Pause (Старт/Пауза) . Вратичката на уреда се заключва и започва отброяването на отложения старт. Дисплеят показва индикатора . Когато отброяването завърши, програмата се стартира автоматично.

Отмяна на отложения старт след като отброяването е започнало

За да отмените отложения старт:




1. Докоснете бутона Start/Pause (Старт/Пауза) , за да поставите уреда в режим пауза. Съответният индикатор мига.
2. Докоснете бутона Delay Start (Отложен старт) , неколкократно,

докато дисплеят покаже  и индикатора  изгасне.


3. Натиснете бутона Start/Pause (Старт/Пауза)  отново, за да стартирате програмата веднага.


Промяна в отложеня старт след като отброяването е започнало

За да промените отложеня старт:

1. Докоснете бутона Start/Pause (Старт/Пауза) , за да поставите уреда в режим пауза. Съответният индикатор мига.
2. Докоснете бутона Delay Start (Отложен старт) , неколкократно, докато дисплеят покаже желаното време на отлагане.
3. Натиснете бутона Start/Pause (Старт/Пауза)  отново, за да стартирате новото отброяване.

12.8 Измерване на пране SensiCare System


-  Времетраенето на програмата на дисплея се отнася за **средно/голямо зареждане**.

След като докоснете бутона Start/Pause (Старт/Пауза) , индикаторът за максимално зареждане се изключва, SensiCare System стартира измерването на пране:


1. Уредът засича прането през първите 30 секунди. При програмите с Управление на времето по време на тази фаза Управление на времето лентите ----, поставени под цифрите на часа, са анимирани. Барабанът се завърта за кратко.
2. Времетраенето на програмата може да се коригира и може да се увеличи или намали. След още 30 секунди, пълненето с вода стартира.


В края на засичането на пране, в **случай на претоварване на барабана**, индикаторът **MAX** мига на дисплея:


В този случай за 30 секунди е възможно да паузирате уреда и да премахнете излишните дрехи.

След като премахнете допълнителните дрехи, докоснете бутон Start/Pause (Старт/Пауза) , за да стартирате програмата отново. Фазата SensiCare може да се повтори до три пъти (вижте точка 1).

Важно! Ако няма да се намали количеството пране, програмата за изпиране започва въпреки претоварването. В този случай няма да е възможно да се гарантират най-добрите резултати на изпиране.


-  След около 20 минути от старта на програмата, времетраенето на програмата може да се регулира отново според капацитета на попиване на вода от тъканите.

-  Измерването на SensiCare се извършва само при цели програми за пране и ако времетраенето на програмата не е намалено с бутон Управление на времето.

-  Функцията SensiCare System не е налична при всички програми като: Wool, Rinse, и програми с кратки цикли.

12.9 Прекъсване на програмата и промяна на опциите

Когато програмата работи, може да промените **само някои** опции:

1. Докоснете бутона Start/Pause (Старт/Пауза) . Съответният индикатор мига.

2. Промяна на опциите.
Предоставената информация на дисплея съответно се променя.
3. Отново докоснете бутон Start/Pause (Старт/Пауза) ▷||.

Програмата за измиване продължава.



За да стартирате отново програма, се уверете, че изборът на програма е правилно позициониран на прекъснатата програма и индикаторът на бутона Start/Pause (Старт/Пауза) ▷|| мига.

12.10 Анулиране на работеща програма.

1. Натиснете бутон On/Off (Вкл./Изкл.) за отказ на програмата и изключване на уреда.
2. Натиснете бутон On/Off (Вкл./Изкл.) отново, за да включите уреда.



Ако SensiCare System е завършил и пълненето на вода е започнало, новата програма стартира, **без да повтаря SensiCare System**. Водата и препаратът не се източват, за да се избегнат отпадъци. Дисплеят показва максималното времетраене на програмата, актуализирана до 20 минути след началото на новата програма.

Има и алтернативен начин за отмяна:

1. Завъртете ключа за избиране на позицията „Reset“ (нулиране) • .
2. Изчакайте 1 секунда. На екрана се показва ---- .
Сега можете да зададете нова програма за пране.

12.11 Отваряне на вратичката – добавяне на дрехи



Ако температурата и нивото на водата в барабана са прекалено високи и/или барабанът все още се върти, не бива да отваряте вратичката.

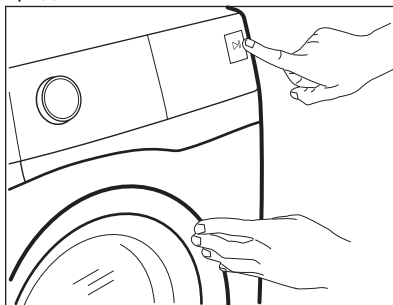
Докато програмата или отложеният старт работят, вратичката на уреда е блокирана. Дисплеят показва индикатора ↔.

1. Докоснете бутона Start/Pause (Старт/Пауза) ▷||.

Съответният индикатор на дисплея за блокировка на вратичката се изключва.

2. Отворете вратата на уреда. Ако е необходимо, добавете или извадете част от прането. Затворете вратичката и докоснете бутона Start/Pause (Старт/Пауза) ▷||.

Програмата или отложеният старт продължават.



12.12 Край на програмата

Когато програмата завърши, уредът спира автоматично. Прозвучават звукови сигнали (ако са активирани). Дисплеят показва 000

Индикаторът на бутона Start/Pause (Старт/Пауза) ▷|| изгасва.

Вратичката се отключва и индикаторът ↔ изгасва.

1. Натиснете бутона On/Off (Вкл./Изкл.), за да изключите уреда.

Пет минути след края на програмата, функцията за пестене на енергия автоматично деактивира уреда.



Когато отново активирате уреда, дисплеят показва края на последната зададена програма. Завъртете копчето за програми, за да зададете нов цикъл.

2. Извадете прането от уреда.
3. Уверете се, че барабанът е празен.
4. Дръжте вратичката и дозатора за миеш препарат открехнати, за да предотвратите плесен и миризми.

12.13 Източване на вода след край на цикъл

Ако сте избрали програма или опция, която не източва водата при последната центрофуга, програмата е завършена, но:

- Зоната за време показва и дисплея показва заключената вратичка .
 - Барабанът се върти на равни интервали, за да предотврати намачкване на прането.
 - Вратата остава блокирана.
 - Трябва да източите водата, за да отворите вратата:
1. Ако е необходимо, докоснете бутона Центрофуга, за да намалите скоростта на центрофугиране предложена от уреда.
 2. Натиснете бутона Start/Pause (Старт/Пауза):
 - Ако сте задали Задържане на изплакването , уредът източва водата и центрофугира.

- Ако сте задали Нощ , уредът само източва водата. Индикаторът за опции Задържане на изплакването и Нощ изчезва.
3. Когато програмата приключи и индикаторът за блокирана вратичка изгасва, може да отворите вратичката.
 4. Натиснете бутон On/Off (Вкл./Изкл.) за няколко секунди, за да деактивирате уреда.

12.14 Опция "В готовност"

Функцията "В готовност" автоматично деактивира уреда, за да намали консумацията на енергия когато:

- Не използвате уреда за 5 минути, когато не се изпълнява програма. Натиснете бутона On/Off (Вкл./Изкл.), за да включите отново уреда.
- 5 минути след приключване на програмата за пране. Натиснете бутона On/Off (Вкл./Изкл.), за да активирате отново уреда. Екранът показва края на последната програма. Завъртете копчето за програми, за да зададете нов цикъл. Ако копчето се завърти към позиция „Нулиране“ , уредът автоматично ще се изключи след 30 секунди.



Ако нагласите програма или опция, която приключва с вливане на вода в барабана, функцията "В готовност" **не деактивира** уреда, за да Ви напомни да източите водата.

13. ПРЕПОРЪКИ И СЪВЕТИ

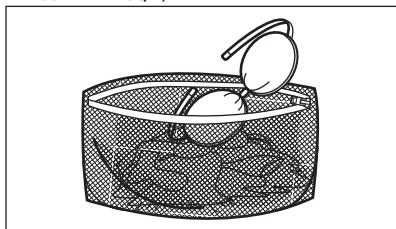


ВНИМАНИЕ!
Вж. глава "Безопасност".

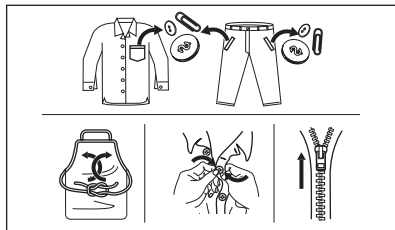
13.1 Зареждане на прането

- Разделете прането на: бяло пране, цветно пране, изкуствени тъкани, деликатни тъкани и вълна.
- Спазвайте инструкциите за пране, обозначени на етикетите.

- Не поставяйте заедно бяло и цветно пране.
- Някои цветни дрехи може да се обезцветят при първото пране. Препоръчваме Ви в началото да ги изпирате отделно.
- Обърнете наопаки многослойни тъкани, вълна и дрехи с щампи.
- Предварително третирайте упорити петна.
- Използвайте специален перилен препарат за премахване на упорити петна.
- Внимавайте с пердета. Отстранете куките и поставете пердетата в торба за пране или калъфка за възглавница.
- Много малко заредено пране може да причини проблеми с баланса на центрофугирането, което води до силни вибрации. Ако това се случи:
 - a. Прекъснете програмата и отворете вратата (вижте глава „Ежедневна употреба“);
 - b. ръчно препоредете прането, така че да е равномерно разпределено в барабана;
 - c. натиснете бутона Start/Pause (Старт/Пауза). Фазата на центрофугиране продължава.
- Закопчайте калъфките за възглавници, затворете циповете, куките на копчетата и копчетата с клипс. Завържете коланите, връзките за обувки, панделките и всякакви други разхлабени елементи.
- Не перете пране без подгъви или със скъсани части. Използвайте торбичка за пране, за да перете малки и/или деликатни елементи (например сутиени с банел, колани, чорапогачи, връзки за обувки, панделки и др.).



- Изпразнете джобовете и разгънете дрехите.



13.2 Упорити петна

За някои петна водата и препаратата не са достатъчни.

Препоръчваме предварително да обработите тези петна, преди да поставите дрехите в уреда.

Има специални препарати за отстраняване на петна. Използвайте специалния препарат за отстраняване на петна, който е приложен за вида петно и тъкан.

13.3 Вид и количество на перилния препарат

Изборът на перилен препарат и употребата на правилни количества не само влияят върху ефективността на прането, но също така помагат да се избегне прекомерно изпозване и да се опази околната среда:

- Използвайте само перилни препарати и други препарати, предназначени специално за употреба в перална машина. Първо, следвайте тези основни правила:
 - прах за пране при всички видове тъкани, без деликатни. За предпочитане са перилни препарати на прах със съдържание на белина за бели дрехи и дезинфекция на прането,
 - течни перилни препарати, за предпочитане при програми за пране с ниска температура (60 °C макс.) при всички видове тъкани или по специално за вълнените тъкани.
- Изборът и количеството перилен препарат зависят от: вида плат (деликатни, вълнени, памучни тъкани и др.), цветът на дрехите,

размерът на прането, степента на замърсяване, температурата на пране и твърдостта на използваната вода.

- Следвайте инструкциите, които ще откриете на опаковките на препаратите или другите продукти, без да надвишавате посоченото максимално ниво (**МАХ**).
- Не смесвайте различни видове перилни препарати.
- Използвайте по-малко перилен препарат, ако:
 - перете малък обем пране,
 - прането е леко замърсено,
 - по време на прането има голямо количество пяна.
- Когато използвате перилни таблетки или капсули, винаги ги поставяйте в барабана, а не в отделението за перилен препарат.

Недостатъчното количество перилен препарат може да доведе до:

- незадоволителни резултати от прането,
- прането да се оцвети в сиво,
- дрехите да се омазнят,
- мухъл в уреда.

Твърде голямото количество перилен препарат може да доведе до:

- пенене,
- намален ефект от изпирането,
- недостатъчно изплакване,
- по-голямо въздействие на околната среда.

13.4 Екологични съвети

За да пестите вода, електрическа енергия и да допринесете за опазването на околната среда, ние ви препоръчваме да следвате тези съвети:

- **Нормално замърсени дрехи** могат да бъдат прани **без**

предпране, с цел спестяване на перилен препарат, вода и време (околната среда също е защитена!).

- Зареждането на уреда на **максималния капацитет, предвиден за всяка програма, помага за намаляването на енергия и потребление на вода.**
- Чрез подходящо предварително третиране, петната и някои видове замърсявания могат да бъдат отстранени; след това прането може да бъде изпрано на по-ниска температура.
- За да използвате правилното количество перилен препарат, вижте количеството, предложено от производителя на перилния препарат и проверете твърдостта на водата във Вашата битова система. Вижте „Твърдост на водата“.
- Задайте **максималната възможна скорост на центрофугиране** за избраната програма на пране **преди да изсушите прането си в сушилнята**. Това ще спести енергия по време на сушенето!

13.5 Твърдост на водата

Ако твърдостта на водата в района ви е висока или умерена, препоръчваме да използвате омекотител за вода за перални машини. В райони, където твърдостта на водата е мека, не е необходимо да използвате омекотител за вода.

За да разберете твърдостта на водата във вашия район се свържете с местната водоснабдителна компания.

Използвайте правилното количество омекотител за вода. Спазвайте инструкциите, които ще откриете на опаковката на продукта.

14. ГРИЖИ И ПОЧИСТВАНЕ



ВНИМАНИЕ!

Вж. глава "Безопасност".

14.1 График за периодично почистване

Периодичното почистване спомага за удължаването на работата на уреда Ви.

След всеки цикъл оставайте притворени вратата и дозатора за препарати, за да има циркулация на въздух и да се изпари влажността в уреда: това ще предотврати образуването на плесен и миризми.

Ако машината не се използва продължителен период от време: затворете крана за водата и извадете щепсела от контакта.

График с показатели за периодично почистване:

Отстр. на котл. камък	Два пъти в годината
Профилактично пускане на програмата за пране	Веднъж месечно
Почистване на уплътнението на вратата	На всеки два месеца
Почистване на барабана	На всеки два месеца
Почистване на дозатор за препарати	На всеки два месеца
Почистване на дилтър на дренажна помпа	Два пъти в годината
Почистване на входящия маркуч и филтъра на вентила	Два пъти в годината

Следните параграфи съдържат инструкции при почистването на всяка част.

14.2 Отстраняване на чужди предмети



Уверете се, че джобовите са опразнени и всички разхлабени елементи са завързани преди да започнете програмата. Вижте „Количество пране“ и „Подсказки и съвети“.

Отстранете всякакви чужди предмети (като метални кламери, копчета, монети и т.н.), които могат да се озоват в уплътнението на вратата, филтрите и барабана. Вижте параграфи „Двоен уплътнител за врата“, „Почистване на барабана“, „Почистване на дренажната помпа“ и „Почистване на входящия маркуч и филтъра за вентила“. Моля, свържете се с оторизиран сервизен център, ако е необходимо.

14.3 Външно почистване

Почиствайте уреда само с мек сапун и топла вода. Подсушете напълно всички повърхности. Не използвайте груби гъбички или друг материал с грапава повърхност.



ПРЕДУПРЕЖДЕНИЕ!

Не използвайте алкохол, разтворители или химически продукти.



ПРЕДУПРЕЖДЕНИЕ!

Не почиствайте металните повърхности с препарати на хлорна основа.

14.4 Отстр. на котл. камък



Ако твърдостта на водата във вашия район е висока или умерена, препоръчваме да използвате препарат за премахване на котлен камък за перални машини.

Редовно проверявайте барабана за наличие на котлен камък.

Обикновените препарати съдържат омекотител за вода, но препоръчваме от време на време да пускате цикъл с празен барабан и препарат за премахване на котлен камък.

i Винаги спазвайте инструкциите, които ще откриете на опаковката на продукта.

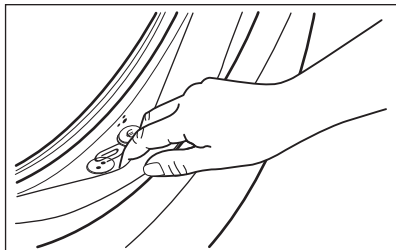
14.5 Профилактично пускане на програма за пране

Продължителната и прекомерна употреба на програми с ниска температура може да причини натрупвания на препарат, мъхчета, да развие бактерии в барабана и ваничката. Това може да отдели лоши миризми и плесен. За да елиминирате тези натрупвания и почистите вътрешната част на уреда, редовно пускайте поддържащо пране (поне веднъж месечно):

i Вижте параграф „Почистване на барабана“.

14.6 Уплътнение на вратата с двоен улей

Този уред е създаден със **самопочистваща се дренажна система**, което позволява на леките пухкави влакна, които падат от дрехите, да изтекат с водата. Редовно проверявайте уплътнението. На края на цикъла могат да бъдат намерени монети, копчета и други дребни предмети.



Почиствайте го, когато е нужно, използвайки препарат за почистване с

амонячна пяна, без да надрасквате повърхността на уплътнението.

i Винаги следвайте инструкциите, които ще откриете на опаковката на продукта.

Проверете и отстранете предмети (ако има такива), които могат да попаднат в сгъвката.

Уверете се, че няма останало пране между уплътнението и вратата.

Използвайте влажна кърпа, за да отстраните всякакви замърсявания или остатъци от вода, останали по уплътнението на вратата след завършване на цикъла.

14.7 Почистване на барабана

Редовно проверявайте барабана за предотвратяване на нежелани наслоявания.

В барабана може да се появят наслоявания на ръжда поради ръждиво чуждо тяло в прането или съдържание на желязо в чешмяната вода


Почиствайте барабана със специални продукти за неръждаема стомана.

i Винаги спазвайте инструкциите, които ще откриете на опаковката на продукта. Не почиствайте барабана с киселинни препарати за отстраняване на котлен камък и такива съдържащи хлор, желязо или стоманена тел.

За пълно почистване:

1. Извадете цялото пране от барабана.
2. Пуснете програма Cottons на най-високата температура.
3. Добавете малко количество перилен препарат на прах в празния барабан, за да изплакнете остатъците.

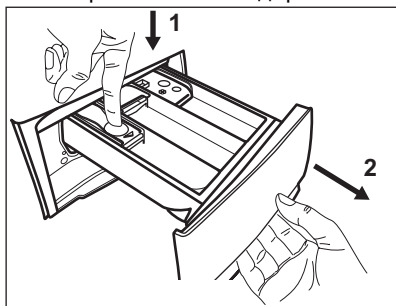


От време на време, в края на цикъла, дисплеят може да покаже иконката : това е препоръка да извършите “почистване на барабана”. След като почистването на барабана бъде извършено, иконката изчезва.

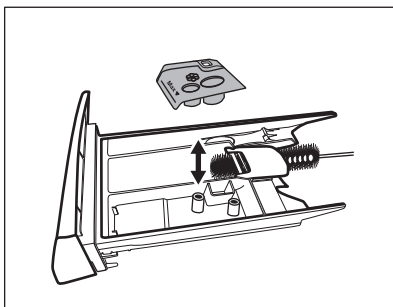
14.8 Почистване на дозатора за препарат

За да предотвратите възможни натрупвания от засъхнал препарат или сплъстен омекотител и/или мухъл в отделението за дозиране на препарат, от време на време извършвайте следната почистваща процедура:

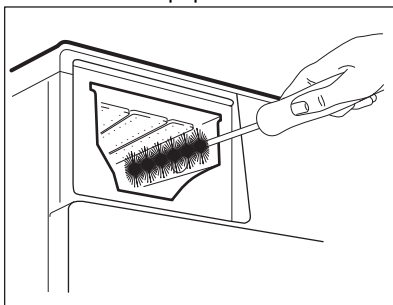
1. Отворете чекмеджето. Натиснете надолу клапана, както е показано на картинката и го издърпайте.



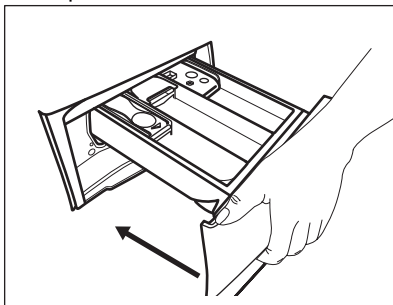
2. Премахнете горната част от отделението на препаратата, за да подпомогнете почистването и го измийте на течаща топла вода, за да премахнете всякакви следи от натрупан препарат. След почистване, поставете горната част обратно на позицията и.



3. Уверете се, че всички остатъци от препарат са премахнати от горната и долната част на прореза. Използвайте малка четка, за да почистете прореза.



4. Вкарайте отделението за препарат във водещите релси и го затворете. Пуснете програмата за изплакване без никакви дрехи в барабана.



14.9 Почистване на помпата за източване

Редовно преглеждайте филтъра на помпата за източване и се уверете, че е чист.

Почиствайте помпата за източване, ако:

- Уредът не източва водата.
- Барабанът не се върти.

- Уредът издава необичайни шумове поради блокирала помпа за източване.
- На дисплея се показва код на аларма **E20**

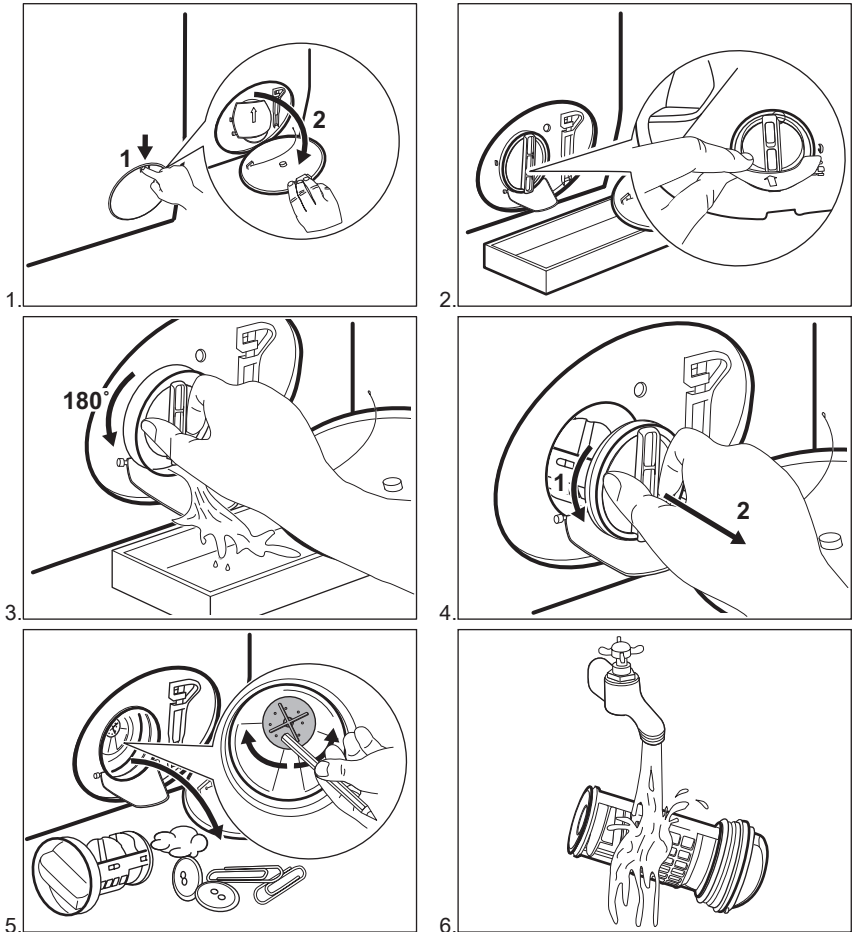


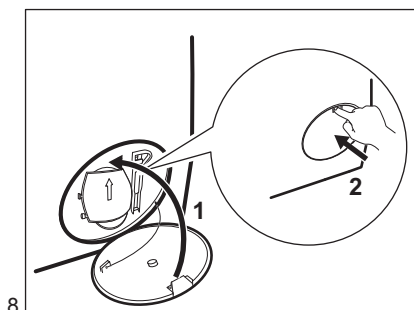
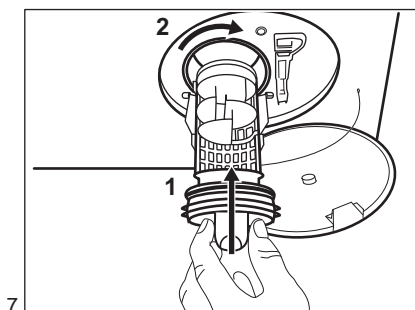
ВНИМАНИЕ!

- Изключете щепсела от контакта.
- Не отстранявайте филтъра, докато уредът работи.
- Не почиствайте помпата, ако водата в уреда е гореща. Изчакайте докато водата изстине.
- Повторете стъпка 3 няколко пъти, като затваряте и отваряте вентила, докато водата спре да изтича.

При отстраняване на филтъра винаги трябва да имате кърпа под ръка за подсукване на изтеклата вода.

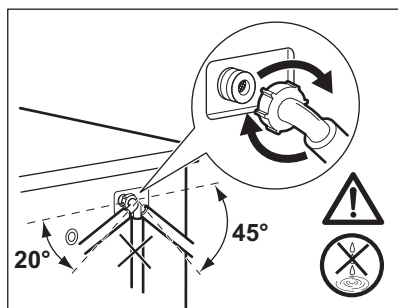
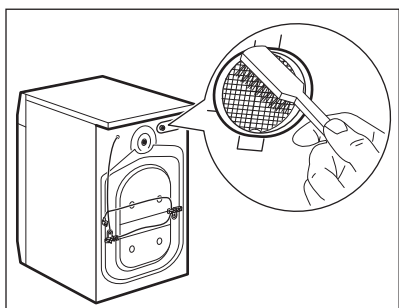
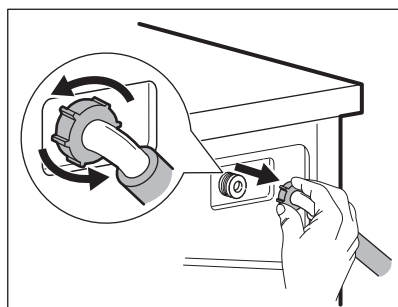
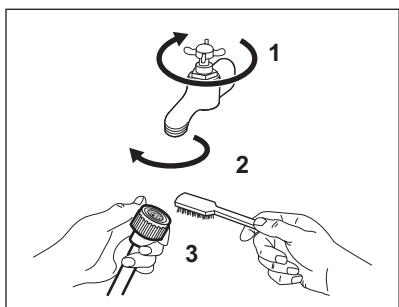
Продължете както следва, за да почистите помпата:



**ВНИМАНИЕ!**

Уверете се, че роторът на помпата се върти. В противен случай се свържете с оторизирания сервизен център. Уверете се също, че сте затегнали филтъра, за да предотвратите течове.

14.10 Почистване на маркуча за подаване на вода и филтъра на вентила



14.11 Аварийно източване

Ако уреда не може да източи водата, извършете същата процедура, описана в параграф 'Почистете помпата за източване'. При необходимост почистете помпата.

14.12 Предпазни мерки срещу замръзване

Ако уредът е инсталиран на място, където температурата може да достигне стойности от около 0° C или по-ниско, отстранете останалата вода

от маркуча за подаване на вода и помпата за източване.

1. Изключете щепсела от контакта.
2. Затворете крана за водата.
3. Поставете двата края на маркуча за подаване на вода в контейнер и оставете водата да изтече от маркуча.
4. Изпразнете помпата за източване. Вижте процедурата за аварийно източване.
5. Когато помпата за източване е празна, поставете маркуча за подаване на вода отново.



ВНИМАНИЕ!

Уверете се, че температурата е по-висока от 0 °C преди да използвате отново уреда. Производителят не е отговорен за щети, причинени от ниска температура.

15. ОТСТРАНЯВАНЕ НА НЕИЗПРАВНОСТИ



ВНИМАНИЕ!

Вж. глава "Безопасност".


15.1 Алармени кодове и възможни повреди

Уредът не се включва или спира по време на работа. Първо се опитайте да намерите решение на проблема (вижте таблиците).



ВНИМАНИЕ!

Деактивирайте уреда преди извършването на каквато и да било проверка.


При някои проблеми, екранът показва алармения код и бутонът Start/Pause (Старт/Пауза)  може да премигва продължително:

Проблем	Възможно решение
E 10 Уредът не се пълни правилно с вода.	<ul style="list-style-type: none"> • Уверете се, че кранчето на водата е отворено. • Уверете се, че налягането на водозахранването не е твърде ниско. За тази информация се свържете с Вашия местен орган по водоснабдяване. • Уверете се, че кранчето на водата не е запушено. • Уверете се, че входящият маркуч няма прегъвки, повреди или извивки. • Уверете се, че входящият маркуч за водата е свързан правилно. • Уверете се, че филтърът на входящия маркуч и филтърът на вентила не са запушени. Вижте „Грижи и почистване“.

E20 Уредът не отцежда водата.	<ul style="list-style-type: none"> • Уверете се, че канелката на мивката не е задръстена. • Уверете се, че дренажният маркуч няма прегъвки или извивки. • Уверете се, че дренажният филтър не е задръстен. Почистете филтъра, ако е необходимо. Вижте „Грижи и почистване“. • Уверете се, че дренажният маркуч е свързан правилно. • Настройте програмата за отцеждане, ако сте задали програма без фаза за отцеждане. • Настройте програмата за отцеждане, ако сте задали опция, която завършва с вода в коритото.
E40 Вратата на уреда е отворена или не е затворена правилно.	<ul style="list-style-type: none"> • Уверете се, че вратата е затворена правилно.
E91 Вътрешна неизправност. Липсва връзка между електронните компоненти на уреда.	<ul style="list-style-type: none"> • Програмата не завърши правилно или уредът спря прекалено рано. Изключете машината и я включете отново. • Ако кодът за алармата се появи отново, обърнете се към оторизирания сервизен център.
EN0 Електрозахранването не е стабилно.	<ul style="list-style-type: none"> • Изчакайте, докато електрозахранването се стабилизира.

Ако дисплеят покаже други алармени кодове, изключете и включете уреда. Ако проблемът продължава, свържете се с оторизиран сервизен център.

В случай на различен проблем с пералнята, проверете таблицата по-долу за възможни решения.

Проблем	Възможно решение
Програмата не започва.	<ul style="list-style-type: none"> • Уверете се, че щепселът за електрозахранването е свързан към контакта. • Уверете се, че вратичката на уреда е затворена. • Уверете се, че няма повреден предпазител в кутията за предпазителя. • Уверете се, че Start/Pause (Старт/Пауза)  е докоснат. • Ако е зададено забавено стартиране, анулирайте настройката или изчакайте края на брояча. • Деактивирайте функцията „Заклучване за деца“, ако е включена. • Проверете положението на копчето върху избраната програма.

Проблем	Възможно решение
Уредът се пълни с вода и веднага източва.	<ul style="list-style-type: none"> Уверете се, че дренажният маркуч е в правилно положение. Маркучът може да е позициониран твърде ниско. Вижте „Инструкция за монтаж“.
Фазата за центрофугиране не функционира или цикълът на пране продължава по-дълго от обикновено.	<ul style="list-style-type: none"> Настройте програмата за центрофугиране. Уверете се, че дренажният филтър не е задръстен. Почистете филтъра, ако е необходимо. Вижте „Грижи и почистване“. Нагласете ръчно зареденото пране в коритото и стартирайте отново фазата на центрофугиране. Този проблем може да е причинен от проблеми в баланса.
Има вода на пода.	<ul style="list-style-type: none"> Уверете се, че съединителите на маркучите за вода са стегнати и не изтича вода. Уверете се, че няма повреди по входящия маркуч за водата и дренажния маркуч. Уверете се, че използвате правилния перилен препарат и правилното количество от него.
Не можете да отворите вратичката на уреда.	<ul style="list-style-type: none"> Уверете се, че не е избрана програма за пране, която завършва с вода в коритото. Уверете се, че програмата за пране е завършила. Настройте програмата за отцеждане или центрофугиране, ако в барабана има вода. Уверете се, че уредът получава електрозахранване. Този проблем може да е причинен от повреда на уреда. Свържете се с оторизиран сервизен център.
Уредът издава необичаен звук и вибрира.	<ul style="list-style-type: none"> Уверете се, че нивелирането на уреда е правилно. Вижте „Инструкция за монтаж“. Уверете се, че опаковката и/или преходните болтове са отстранени. Вижте „Инструкция за монтаж“. Добавете повече пране в барабана. Зареждането може да е твърде малко.
Времетраенето на програмата се увеличава или намалява по време на изпълнението на програмата.	<ul style="list-style-type: none"> Функцията SensiCare System може да нагласи времетраенето на програмата според типа и количеството пране. Вижте „Функция SensiCare System – измерване на товара“ в глава „Ежедневна употреба“.
Резултатите от прането не са удовлетворителни.	<ul style="list-style-type: none"> Увеличете количеството на перилния препарат или използвайте друг. Използвайте специални продукти за отстраняване на упоритите петна, преди да изперете прането. Уверете се, че сте задали правилната температура. Намалете количеството пране.
Твърде много пяна в барабана по време на цикъла на изпиране.	<ul style="list-style-type: none"> Намалете количеството на перилния препарат.

Проблем	Възможно решение
След цикъла на изпиране, в чекмедже-то с дозатора има остатъци от перилния препарат.	<ul style="list-style-type: none"> Уверете се, че преградата е в правилна позиция (НАГОРЕ за прах за пране – НАДОЛУ за течен препарат). Уверете се, че сте използвали дозатора за миещ препарат според индикациите, предоставени в този наръчник на потребителя.

След проверката включете уреда. Програмата продължава от точката на прекъсване.

Ако проблемът настъпи отново, свържете се с оторизиран сервизен център.

Данните, необходими за сервизния център, са посочени на табелката с данни.

16. СТОЙНОСТИ НА ПОТРЕБЛЕНИЕ

16.1 Въведение



Отидете на www.theenergylabel.eu за подробна информация относно етикета за енергиен клас.



QR кодът върху енергийния етикет предоставен с уреда, съдържа уеб връзка, водеща до информация, свързана с функционалността на уреда в базата данни EPREL на ЕС. Запазете енергийния етикет за справка, както и ръководството за потребители и всички други документи, предоставени с уреда. Възможно е да потърсите информацията в EPREL като използвате връзката <https://eprel.ec.europa.eu> и въведете името на модела и продуктивния номер, които се намират върху табелката с данни на уреда. Вижте глава „Описание на продукта“ за местоположението на табелката с данни.

16.2 Легенда

кг	Зареждане на пране.	ч:мм	Продължителността на програмата.
кВтч	Консумация на енергия.	°C	Температура на прането.
Литри	Разход на вода.	об./мин.	Скорост на центрофугиране.
%	Остатъчна влага в края на фаза центрофуга. Колкото по-високи са оборотите на центрофугиране, толкова повече шум ще издава уреда и толкова по-малко остатъчна влага ще бъде налична.		

- i** Стойностите и времетраенето на програмите варират въз основа на различни условия (напр. температура на стаята, температура на водата и налягане, количество и тип заредено пране, захранващо напрежение) и също при смяна на първоначалните настройки на дадена програма.

16.3 Съгласно Регламент (ЕС) № 2019/2023 на Комисията

Програма Есо 40-60	кг	кВтч	Литри	ч:мм	%	°C	об./мин. ¹⁾
Пълно зареждане	8	0.790	52.0	3:25	53	39.0	1351
Половин зареждане	4	0.420	42.0	2:40	53	30.0	1351
Четвърт зареждане	2	0.165	33.0	2:35	54	22.0	1351

1) Максимална скорост на центрофугиране.

Потребление на енергия в различни режими

Изключено (W)	В готовност (W)	Забавен старт (W)
0.50	0.50	4.00

Времето до режим „Изключване/В готовност“ е максимум 15 минути.

16.4 Обичайни програми

- i** Тези стойности служат само за пример.

Програма	кг	кВтч	Литри	ч:мм	%	°C	об./мин. ¹⁾
Cottons 2) 90 °C	8	2.450	80.0	4:05	52	85.0	1400
Cottons 60 °C	8	1.750	75.0	3:50	52	55.0	1400
Cottons 20° 3) 20 °C	8	0.300	75.0	2:50	52	20.0	1400

Програма	кг	кВтч	Литри	ч:мм	%	°C	об./мин. 1)
Synthetics 40 °C	3	0.600	55.0	2:15	35	40.0	1200
Delicates 4) 30 °C	2	0.400	50.0	1:15	35	30.0	1200
Wool 30 °C	1,5	0.300	60.0	1:05	30	30.0	1200

1) Референтен показател за скоростта на центрофугиране.

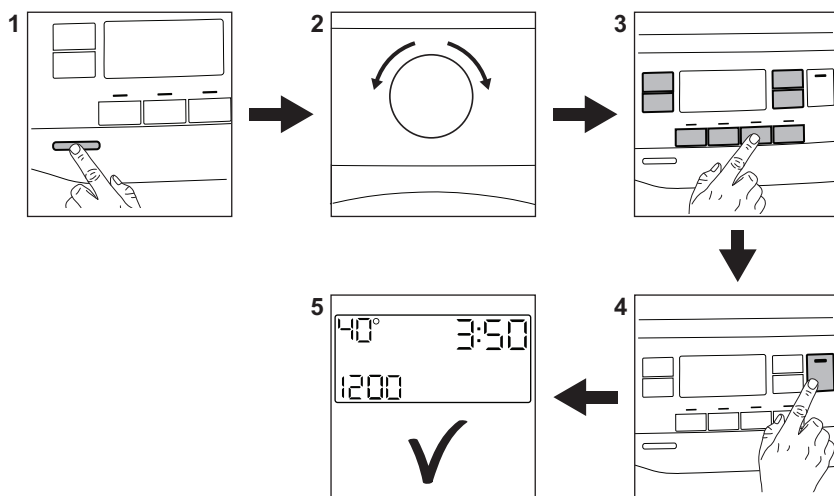
2) Подходяща за пране на силно замърсен текстил.

3) Подходяща за пране на леко замърсени памучни, синтетични и смесени тъкани.

4) Също така, може да се използва като цикъл за бързо изпиране за леко замърсен текстил.

17. КРАТКО РЪКОВОДСТВО

17.1 Всекидневна употреба



Включете щепсела в контакта на захранващата мрежа.

Отворете крана за вода.


Заредете прането.

Изсипете препаратите за пране и добавката в правилното отделение на дозатора.

1. Натиснете бутона **On/Off (Вкл./ Изкл.)**, за да включите уреда.

2. Завъртете програматора, за да настроите желаната програма.

3. Задайте желаните опции с помощта на съответните бутони с докосване.

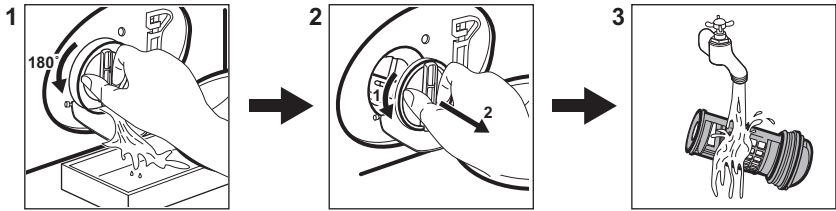
4. За да стартирате програмата, натиснете бутона **Start/Pause (Старт/Пауза)** .

5. Уредът стартира.

В края на програмата извадете прането.



Натиснете бутона **On/Off (Вкл./Изкл.)**, за да изключите уреда.



17.2 Почистване на филтъра на помпата за източване



Почиствайте филтъра редовно и особено ако на дисплея се появи кодът на алармата **E20**.

17.3 Програми

Програми	Зареждане	Описание на продукт
Eco 40-60	8 кг	Бели и цветни памучни тъкани. Нормално замърсени дрехи.
Cottons	8 кг	Бял памук и цветен памук.
Synthetics	3 кг	Синтетични и смесени тъкани.
Delicates	2 кг	Деликатни тъкани като акрилни, вискозни, полиестерни дрехи.
Rapid 14min	1,5 кг	Памучни и синтетични дрехи с леко замърсяване или носени веднъж.
Rinse	8 кг	Всякакви дрехи, освен вълнени и много деликатни дрехи. Програма за изплакване и центрофуга.
Spin/Drain	8 кг	Всякакви дрехи, освен вълнени и много деликатни дрехи. Програма за центрофуга и изцеждане на водата.
 Anti-Allergy	8 кг	Бели памучни тъкани. Тази програма премахва над 99,99% от бактериите и вирусите ¹⁾ . Освен това осигурява намаляване на алергените.
Duvet	3 кг	Синтетични одеяла или одеяла с пера и пух, ватирани дрехи, юргани.
 Silk	0,5 кг	Специална програма за коприна и за дрехи от смесена синтетика.


Програми	Зареждане	Описание на продукт
 Wool	1,5 кг	Вълна, подходяща за пране в пералня, вълна и фини тъкани за ръчно пране.
Sport	3 кг	Спортни дрехи.
 Outdoor	2,5 кг ²⁾ 1 кг ³⁾	Модерни дрехи за спорт на открито.
Denim	3 кг	Облекло от деним.


1) Тествана при *Staphylococcus aureus*, *Enterococcus faecium*, *Candida albicans*, *Pseudomonas aeruginosa* и MS2 Bacteriophage във вълнен тест, извършен от Swissatest Testmaterialien AG през 2021 г. (Доклад от изпитване № 202120117).

2) Програма за пране.

3) Програма за пране и фаза за водоустойчивост.

18. ОПАЗВАНЕ НА ОКОЛНАТА СРЕДА

Рециклирайте материалите със символа . Поставете опаковките в съответните контейнери за рециклирането им. Помогнете за опазването на околната среда и човешкото здраве, както и за рециклирането на отпадъци от

електрически и електронни уреди. Не изхвърляйте уредите, означени със символа , заедно с битовата смет. Върнете уреда в местния пункт за рециклиране или се обърнете към вашата общинска служба.

www.electrolux.com/shop



135976610-A-322022

